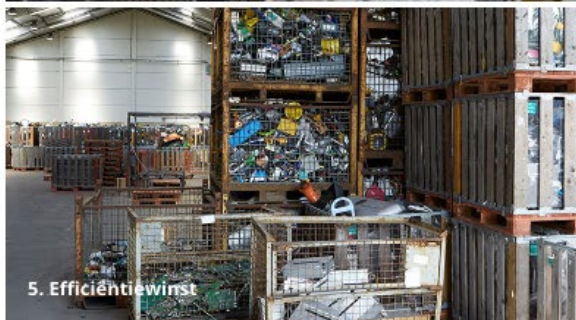


## Jaarrapport 2015

# STERKHOUDER VAN DE CIRCULAIRE ECONOMIE

Afgedankte elektro werd het voorbije jaar dermate kostenefficiënt ingezameld, verwerkt en opnieuw ontgonnen dat Recupel kon uitgroeien tot een onmiskenbare sterkhouder van de circulaire economie.

Recupel wist in 2015 vooruitgang te boeken doorheen alle schakels van de waardeketen, van sensibilisering tot en met urban mining.







## 1. Sensibilisering

Recupel kon de Belgen in 2015 motiveren om elk gemiddeld 10kg elektro-afval binnen te brengen.

**Consumenten sensibiliseren en activeren om hun ongebruikte elektro sneller in te leveren bleef ook in 2015 één van de belangrijkste doelstellingen van Recupel. Recupel wierp daarvoor een mix van beproefde campagnerecepten en nieuwe initiatieven in de strijd.**

Alles samen wisten de campagnes Belgen te overtuigen om 111.356 ton afgedankte elektro binnen te brengen of ruim 10kg per Belg. Daarmee behoort België overigens tot de wereldtop wat betreft ingezameld volume per inwoner. (Enkel Noorwegen, Zweden en Zwitserland doen nog beter.)

Wat dat resultaat overigens nog opmerkelijker maakt, is het feit dat het gewicht van de ingezamelde toestellen gemiddeld afneemt. Denk aan het slinkende aantal beeldbuis televisies in circulatie, de almaar lichtere flatscreens enz. Verhoudingsgewijs moeten er m.a.w. fors meer apparaten worden opgehaald om het opgehaalde volume te doen toenemen.

De campagnes hadden hun doeltreffendheid onder meer te danken aan een competitie-element, productspecifieke sensibilisering gericht op o.m. kapotte lampen en (tuin)gereedschappen, overtuigende communicatie van de aanzienlijke voordelen van elektrorecyclage, campagnes op wielen én een slimme mediamix.



## RECYCLAGECOMPETITIES

De tweede editie van Recycleergem, een intergemeentelijke recyclagecompetitie, was met 315 deelnemende gemeenten (234 in Vlaanderen, 74 in Wallonië en 7 in Brussel) opnieuw een schot in de roos. De inwoners van de drie winnende gemeenten (Celles, Zingem en Watermaal-Bosvoorde) kregen van Recupel een ontbijtpicknick cadeau. Tijdens Recycleergem werd in heel België alles samen 8.830 ton elektro-afval ingezameld.

Daarbovenop faciliteerde Recupel tal van spontane inzamelacties van scholen en verenigingen, samen goed voor nog eens ruim 10 ton ingezameld elektro-afval.

## SPECIFIEKE CAMPAGNES

Gerichte campagnes kregen tal van Belgen zo ver dat ze kapotte lampen en/of in onbruik geraakte (tuin) gereedschappen binnenbrachten. Daarnaast kregen Belgen wier oude dampkap aan vervanging toe was gepaste stof tot nadenken voorgeschoteld naar aanleiding van het nieuwe energielabel.



## COMMUNICATIE VAN DE BENEFITS

Andere campagnes brachten met succes het belang en de aanzienlijke voordelen van elektrorecyclage onder de aandacht. Via radio, print en een YouTube-video werd het brede publiek bewust gemaakt van zowel de grondstoffen die recyclage opnieuw beschikbaar maakt als de milieuverontreiniging die dankzij recyclage wordt vermeden.

De ingezamelde toestellen worden gemiddeld steeds lichter. Om het volume te laten groeien moeten dus almaar meer toestellen worden opgehaald

## MOBIELE CAMPAGNETECHNIKEN

Het mobiele campagne-initiatief Recupel On Tour, in samenwerking met gemeenten, afvalintercommunales en Kringwinkels, was in 2015 goed voor 36 lokale inzamelacties tijdens dewelke 12.000 elektrotoestellen werden afgedankt. Van de 97 ton ingezameld elektro-afval kon er 33 ton naar Kringwinkels voor hergebruik, 64 ton werd verwerkt en gerecycleerd door Recupel.

## SLIMME MEDIAMIX

Elke campagne kreeg opnieuw een mediastrategie op maat, waarin onder meer pers, radio, TV en affichage werden ingezet, maar ook minisites, mailings en partnermedia.







## 2. Inzamelresultaten

Met 859 nieuwe RecyclePunten in super- en zelfbouwmarkten werd de drempel om elektro-afval in te leveren opnieuw fors verlaagd in 2015.

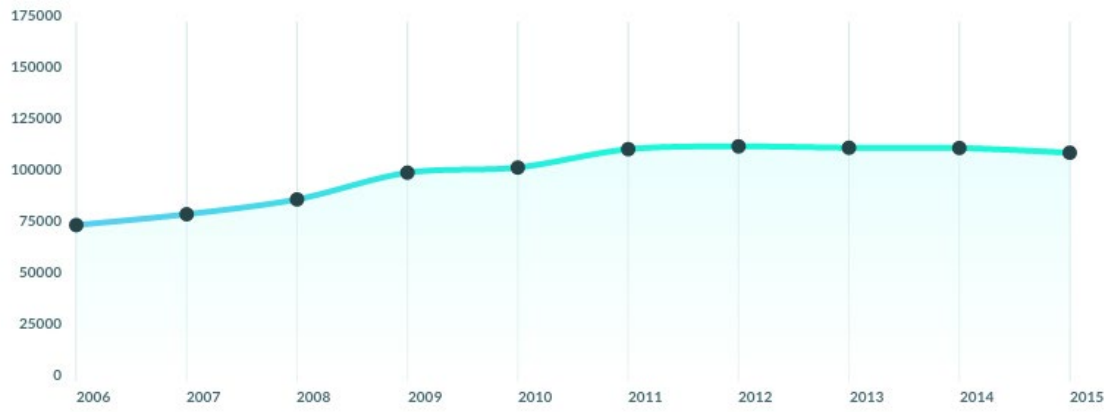
Vooraf voor de inzameling van klein elektro namen de mogelijkheden gevoelig toe, niet het minst dankzij 859 nieuwe RecyclePunten in supermarkten, zelfbouwmarkten en elektrozaken, waarvoor in 2015 ook een nieuwe lampenbox werd geïntroduceerd. Eind 2015 stond de teller van die RecyclePunten bij retailers al op 1.506.

Recupel blijft op die manier inspelen op de eerdere bevinding dat 95% van de consumenten het RecyclePunt apprecieert als een laagdrempelig alternatief om correct af te danken.

### Evolutie van de inzamelresultaten per fractie (ton/jaar)

	2010	2011	2012	2013	2014	2015
KV	17.995	19.834	18.718	18.581	18.390	18.135
GW	22.446	22.630	24.878	24.253	24.316	24.152
TVM	23.040	24.963	23.479	21.746	20.256	17.413
OVE	37.044	41.647	43.510	45.165	46.560	47.273
LMP	1.247	1.299	1.362	1.273	1.364	1.393
RM	0,724	1,167	1,212	2,302	2,027	2,567
PRO	2.375	2.717	2.495	2.761	2.775	2.988
<b>Totaal</b>	<b>104.147</b>	<b>113.091</b>	<b>114.443</b>	<b>113.783</b>	<b>113.665</b>	<b>111.357</b>
<b>Ingezamelde apparaten HH (kg/inwoner)</b>	<b>9.8</b>	<b>10.2</b>	<b>10.1</b>	<b>10.4</b>	<b>9.94</b>	<b>9.67</b>

GW = groot witgoed; KV = koel- en vriesapparaten; TVM = televisieschermen en monitoren; OVE = overige apparaten; LMP = gasontladinglampen; RM = rookmelders; PRO = professioneel elektro-afval.





### 3. Recyclagecijfers

Meer dan 90% van het ingezamelde elektro-afval kreeg een nieuwe, nuttige toepassing in 2015.

België is overigens de enige Europese lidstaat die wettelijke objectieven vooropstelt voor de recyclage van ferro, non-ferro en kunststoffen. Recupel deed in 2015 voor alle fracties beter dan de wettelijke minima. Voor heel wat fracties benadert het recyclagepercentage intussen de 100%.

Recupel deed in 2015 voor alle fracties beter dan de wettelijke minima

#### Recyclageresultaten\* 2015

	GW	KV	TVM	OVE	LMP	Resultaat per materiaalstroom	Wettelijke objectieven
<b>Ferro</b>	100,00%	100,00%	99,98%	99,92%	100,00%	99,96%	95%
<b>Non-ferro</b>	100,00%	99,99%	98,67%	99,60%	100,00%	99,64%	95%
<b>Kunststoffen</b>	98,60%	99,64%	93,45%	92,78%	100,00%	95,64%	80%
<b>Overige</b>	66,01%	62,43%	92,76%	52,62%	94,02%	73,25%	
<b>Resultaat</b>	92,09%	96,61%	94,25%	87,81%	94,53%		
<b>Objectieven</b>	85%	85%	80%	80%	80%		

\*Recyclage = valorisatie van de materialen; de percentages geven aan welk aandeel van het ingezamelde elektro-afval een nuttige nieuwe toepassing kreeg.





#### 4. Tewerkstelling

Recupel zorgt voor bijna 1.200 jobs in 2015.

**Uit een studie die Recupel liet uitvoeren door onderzoeksbureau RDC bleek dat Recupel bijna 1.200 jobs genereert, van transporteurs en verwerkers tot samplers en arbeidsplaatsen in de hergebruiksector**

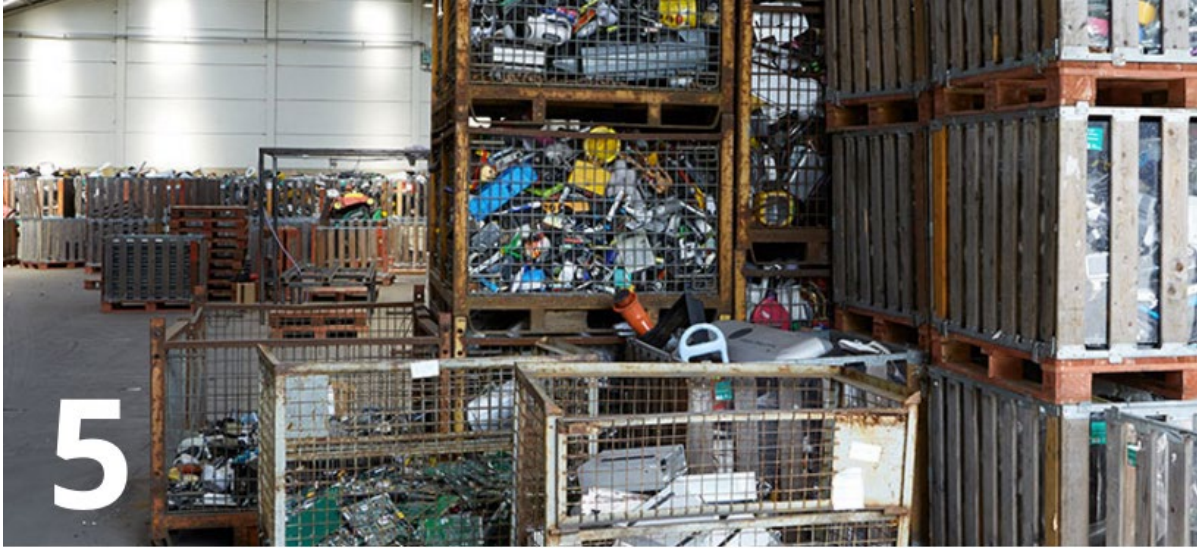
Ongeveer een derde van die jobs komt op rekening van de sociale economie: de sociale tewerkstelling kon worden uitgebreid tot 413 VTE's in 2015.

De sociale tewerkstelling kon worden uitgebreid tot 413 VTE's in 2015

Distributie - Overslagstation	170
Recyclageparken	114
Transporteurs	168
Hergebruiksector	349
Samplers	20
Verwerkers	298
Recupel	28







## 5. Efficiëntiewinst

“Onze keten was in 2015 al zodanig efficiënt georganiseerd dat we voor het eerst voor een Supply Chain Award werden genomineerd.” (Peter Sabbe, General Manager)

Onder meer dankzij een grondige optimalisatie van de logistiek én de ontwikkeling van een ADR-proof palletbox konden er ook op het vlak van kostenefficiëntie mooie resultaten worden geboekt in 2015.

### OPTIWEEE

Recupel besteedt een derde van haar budget aan de logistieke kost die komt kijken bij de inzameling en de verwerking van elektro-afval. Reden genoeg om in 2015 een project uit te rollen voor *reverse logistics optimization*.

Met het OptiWEEE-project kreeg Recupel de logistieke kost ruim 10% naar beneden

Onder het motto “beter, sneller & goedkoper” wist dit zogeheten OptiWEEE-project de logistieke kost met ruim 10% naar beneden te krijgen dankzij een gevoelige reductie van het aantal gereden kilometers en bijgevolg ook van de CO<sup>2</sup>-uitstoot. Een inspanning die werd bekroond met een nominatie voor een Supply Chain Award.



### WEEE PALLETBOX

Nog in 2015 kwam Recupel voor de dag met een aanpassing van de palletbox zodat die voortaan voldoet aan de nieuwe Europese ADR-regelgeving voor het transport van elektro waarin lithiumbatterijen zijn verwerkt. Die aanpassing was een Europese primeur. De eenvoudig demonteerbare box kan bovendien leeg compact worden getransporteerd en opgeslagen: een extra bonus voor transport- en opslagkosten.

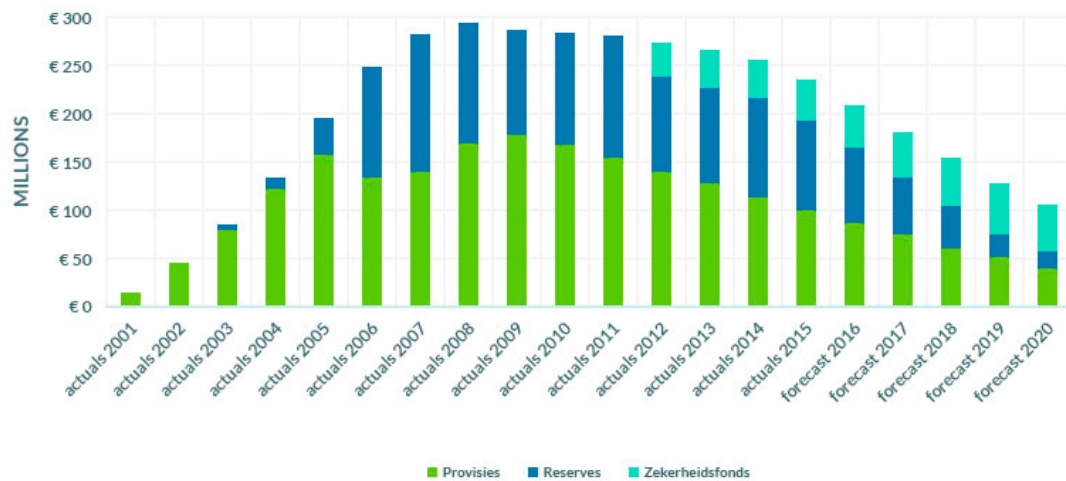


## 6. Financiële balans

### Structurele afbouw reserves

De totale financiële reserves (provisies en werkingsreserves), opgebouwd door een voorzichtige bepaling van de initiële bijdrages, worden verder stelselmatig afgebouwd. Deze afbouw is begonnen in 2009 met een aanpassing van de bijdrages. De doelstelling is een “pay-as-you-go” systeem te bereiken, waarbij de Recupel-bijdrage die hoort bij een toestel volledig de kosten dekt van de inzameling, transport en recyclage.

### Recupel reserves 2001 - 2020



### Gemiddelde Recupel bijdragen 2008 - 2015





## Jaarbalans Recupel

Activa	2015	2014
Immateriële vaste activa	3876,82	3.647,49
Materiële vaste activa	1.990.073,51	2.426.776,56
<b>Vaste activa</b>	<b>1.993.950,33</b>	<b>2.430.424,05</b>
Vorderingen op ten hoogste één jaar	4.986.282,42	3.505.558,57
Liquide middelen en beleggingen	3.998.274,99	10.458.404,61
Overlopende rekeningen	89.429,36	115.764,41
<b>Vlottende activa</b>	<b>9.073.986,77</b>	<b>14.079.727,59</b>
<b>TOTAAL ACTIVA</b>	<b>11.067.937,10</b>	<b>16.510.151,64</b>
Passiva	2015	2014
Voorzieningen voor risico's en kosten	292.000,00	100.000,00
<b>Voorzieningen</b>	<b>292.000,00</b>	<b>100.000,00</b>
Schulden op ten hoogste één jaar	10.775.937,10	16.410.151,64
<b>Vreemd vermogen</b>	<b>10.775.937,10</b>	<b>16.410.151,64</b>
<b>TOTAAL PASSIVA</b>	<b>11.067.937,10</b>	<b>16.510.151,64</b>

<b>Resultaat van het jaar</b>	<b>2015</b>	<b>2014</b>
Omzet en andere bedrijfsopbrengsten	42.062.807,09	39.448.406,42
<b>Bedrijfsopbrengsten</b>	<b>42.062.807,09</b>	<b>39.448.406,42</b>
Diensten en diversen	-38.411.964,68	-35.761.936,97
Bezoldigingen, sociale lasten en pensioenen	-2.505.204,03	-2.663.058,69
Afschrijvingen en waardeverminderingen	-955.690,05	-1.069.649,56
Voorzieningen voor risico's en kosten	-192.000,00	0,00
Andere bedrijfskosten	-40.958,46	-38.692,93
<b>Bedrijfskosten</b>	<b>-42.105.817,22</b>	<b>-39.533.338,15</b>
<b>BEDRIJFSWINST/VERLIES</b>	<b>-43.010,13</b>	<b>-84.931,73</b>
Financiële opbrengsten	33.476,48	68.043,63
Financiële kosten	-31.047,00	-22.561,90
<b>Financiële resultaat</b>	<b>2.429,48</b>	<b>45.481,73</b>
Uitzonderlijke resultaten	<b>40.580,65</b>	<b>39.450,00</b>
<b>Over te dragen winst/verlies</b>	<b>0,00</b>	<b>0,00</b>



## Jaarbalans sectoren

Activa	BW-REC	RECUPEL AV geconsolideerd	RECUPEL SDA	RECUPEL ICT geconsolideerd	RECUPEL ET&G	LightRec	MeLaRec
Vorderingen op ten hoogste een jaar	3.668.343,07	679.423,84	271.305,10	1.129.145,74	184.708,50	1.444.904,74	484.499,65
Liquide middelen en beleggingen	76.686.332,93	33.990.595,60	24.916.768,59	20.576.920,75	16.270.181,69	47.035.089,79	7.160.484,51
Overlopende rekeningen	44.125,98	6.767,60	9.814,89	22.236,19	29.052,41	14.583,20	4.761,50
<b>VLOTTENDE ACTIVA</b>	<b>80.398.801,98</b>	<b>34.676.787,04</b>	<b>25.197.888,58</b>	<b>21.728.302,68</b>	<b>16.483.942,60</b>	<b>48.494.577,73</b>	<b>7.649.745,66</b>
<b>TOTAAL ACTIVA</b>	<b>80.398.801,98</b>	<b>34.676.787,04</b>	<b>25.197.888,58</b>	<b>21.728.302,68</b>	<b>16.483.942,60</b>	<b>48.494.577,73</b>	<b>7.649.745,66</b>
Passiva	BW-REC	RECUPEL AV geconsolideerd	RECUPEL SDA	RECUPEL ICT geconsolideerd	RECUPEL ET&G	LightRec	MeLaRec
Bestemde fondsen	9.119.355,81	9.164.763,00	4.822.844,00	6.069.262,56	2.311.097,00	6.278.061,00	1.055.835,00
Overgedragen winst	858.688,20	16.386.420,69	18.139.197,54	13.898.277,49	12.069.305,03	22.668.803,96	6.221.366,42
<b>EIGEN VERMOGEN</b>	<b>9.978.044,01</b>	<b>25.551.183,69</b>	<b>22.962.041,54</b>	<b>19.967.540,05</b>	<b>14.380.402,03</b>	<b>28.946.864,96</b>	<b>7.277.201,42</b>
Voorzieningen voor risico's en kosten	69.822.113,23	7.877.737,92	811.762,98	23.062,90	1.451.008,83	17.977.438,59	60.193,40
<b>VOORZIENINGEN</b>	<b>69.822.113,23</b>	<b>7.877.737,92</b>	<b>811.762,98</b>	<b>23.062,90</b>	<b>1.451.008,83</b>	<b>17.977.438,59</b>	<b>60.193,40</b>
Schulden op ten hoogste één jaar	598.644,59	1.247.865,08	1.424.083,62	1.737.698,04	652.529,43	1.570.273,31	312.349,61
Overlopende rekeningen	0,15	0,35	0,44	1,69	2,31	0,87	1,23
<b>VREEMD VERMOGEN</b>	<b>598.644,74</b>	<b>1.247.865,43</b>	<b>1.424.084,06</b>	<b>1.737.699,73</b>	<b>652.531,74</b>	<b>1.570.274,18</b>	<b>312.350,84</b>
<b>TOTAAL PASSIVA</b>	<b>80.398.801,98</b>	<b>34.676.787,04</b>	<b>25.197.888,58</b>	<b>21.728.302,68</b>	<b>16.483.942,60</b>	<b>48.494.577,73</b>	<b>7.649.745,66</b>

Resultatenrekening (op 31 december 2015)	BW-REC	RECUPEL AV geconsolideerd	RECUPEL SDA	RECUPEL ICT geconsolideerd	RECUPEL ET&G	LightRec	MeLaRec
Omzet	9.115.278,50	1.351.084,32	799.170,40	1.908.941,06	1.063.113,77	4.268.133,72	1.052.024,30
Andere bedrijfsopbrengsten	0,00	99.749,18	0,00	202.277,54	0,00	207.879,69	0,00
<b>BEDRIJFSOPBRENGSTEN</b>	9.115.278,50	1.450.833,50	799.170,40	2.111.218,60	1.063.113,77	4.476.013,41	1.052.024,30
Aankopen	-10.119.909,56	-5.956.267,15	-1.374.822,09	-2.080.424,37	-639.013,37	-2.252.040,58	-95.049,09
Diensten en diversen	-2.042.839,11	-1.468.368,56	-1.715.037,64	-1.687.815,41	-1.861.846,45	-3.529.955,61	-1.331.745,46
Waardeverminderingen	30,27	985,83	281,51	35.657,72	3.837,96	1.112,17	-466,74
Voorzieningen voor risico's en kosten	6.122.034,10	4.469.886,65	902.144,32	254.137,32	453.619,48	1.150.990,94	45.890,68
Andere bedrijfskosten	-204.641,07	-961.962,96	-809.308,38	-1.013.950,38	-487.842,49	-932.339,77	-249.220,94
<b>BEDRIJFSKOSTEN</b>	-6.245.325,37	-3.915.726,19	-2.996.742,28	-4.492.395,12	-2.531.244,87	-5.562.232,85	-1.630.591,55
<b>BEDRIJFSWINST/VERLIJES</b>	2.869.953,13	-2.464.892,69	-2.197.571,88	-2.381.176,52	-1.468.131,10	-1.086.219,44	-578.567,25
Financiële opbrengsten	254.630,19	107.504,05	72.447,38	79.534,71	70.326,00	135.097,70	20.840,41
Financiële kosten	-324,57	-373,36	-252,97	-479,64	-288,33	-332,49	-324,16
<b>Financiële resultaten</b>	254.305,62	107.130,69	72.194,41	79.055,07	70.037,67	134.765,21	20.516,25
<b>Over te dragen winst/verlies</b>	3.124.258,75	-2.357.762,00	-2.125.377,47	-2.302.121,45	-1.398.093,43	-951.454,23	-558.051,00





## 7. Tevredenheidswinst

Ook het personeelsbeleid gaf in 2015 blijk van duurzaamheid.

### Het Recupelpersoneel zat behoorlijk goed in zijn/haar vel in 2015.

Dat valt althans af te lezen uit onder meer het minimale personeelsverloop en een ziekteverlet dat werd teruggedrongen tot een historisch lage 1,55% (komt van 1,99% in 2014 en 7,08% in 2013).

Recupel had in 2015 nog steeds uitsluitend vaste contracten in dienst: 20 Nederlandstaligen en 6 Franstaligen. Er werden drie collega's uitgezwaaid en twee nieuwe medewerkers verwelkomd. De vrouwelijke medewerkers (14) bleven evenwel licht in de meerderheid, vergeleken bij de mannen op de payroll van Recupel (12).

Zowel qua tevredenheid als qua engagement scoort het Recupelpersoneel een stuk beter dan de benchmark

Telewerken werd in 2015 toegankelijk voor het hele personeelsbestand. Bijna een vijfde van het personeel komt minstens geregeld met de fiets naar het werk. Dat wil zeggen dat het aantal fietsvergoedingen is vervijfvoudigd vergeleken bij 2014! En medewerkers kregen opnieuw volop kansen om hun kennis bij te spijkeren tijdens - gemiddeld - 24 uren opleiding per personeelslid op jaarbasis.

Uit de tweejaarlijkse tevredenheidsenquête onder het personeel bleek dat Recupel haar voorsprong op de markt vasthoudt: met een gemiddelde tevredenheid van 7,2 doet Recupel beter dan de benchmark van 6,9 voor Belgische bedrijven. Ook qua engagement (7,3) scoort het Recupelpersoneel overigens een stuk beter dan de benchmark (6,9).



## 8. Milieu-en-klimaatresultaat

In 2015 hield Recupel 13.566 ton schadelijke stoffen uit het milieu.

**Dankzij vernieuwingen in onder meer de logistiek en het wagenpark kon de CO<sup>2</sup>-uitstoot verder worden gereduceerd. En in het depollutieproces won de klimaatvriendelijke, manuele verwerking opnieuw aan belang. Ook qua klimaat- en milieuwinst kan Recupel fraaie cijfers voorleggen.**

### DEPOLLUTIE

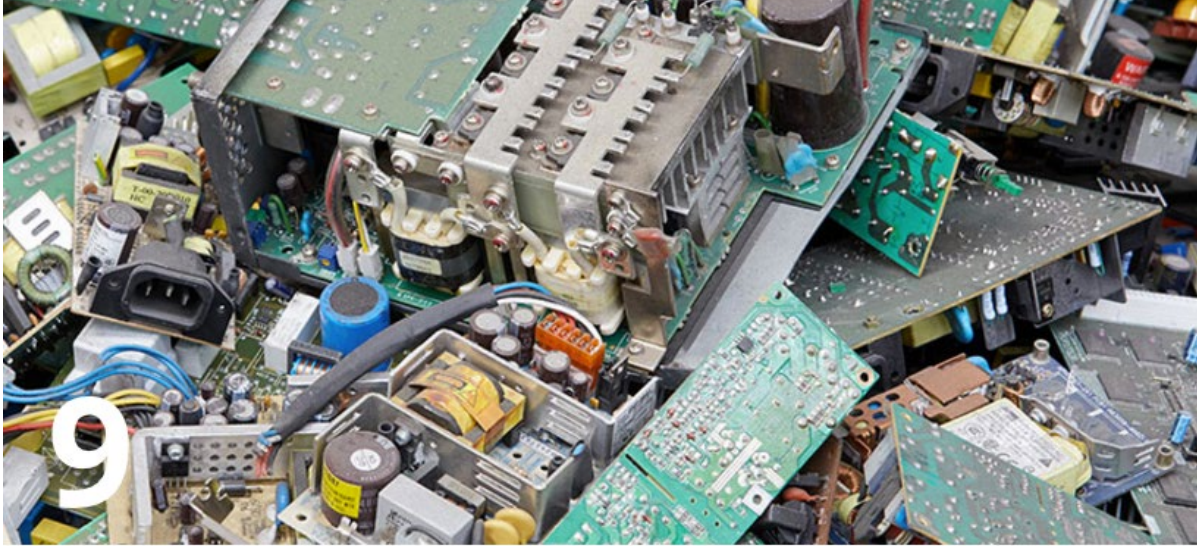
In 2015 zorgden Recupel en haar erkende partners ervoor dat 13.566 ton schadelijke stoffen uit oude batterijen, compressoren, beeldbuizen enz. niet in het milieu terecht kwam. In 2014 was dat nog 14.975 ton: een daling die mag worden toegeschreven aan de trend dat elektro steeds minder schadelijke stoffen bevat.

Bovenop de machinale verwerking blijven verwerkers ook in 2015 investeren in manuele depollutie, omdat dit toch nog steeds grondiger depollueert.

### UITSTOOTREDUCTIE

Dankzij de opleidingen e-positief rijden kon de CO<sup>2</sup>-uitstoot met 5 ton naar beneden

Terwijl in de logistiek het aantal overbodige kilometers met 10% werd teruggedrongen (zie ook schakel 5: OptiWEEE), werden ook in het wagenpark emissies gereduceerd. Niet alleen daalde de gemiddelde uitstoot van de bedrijfswagens verder, van 116,12 g/km (2014) naar 114,5 g/km (2015), ook de opleidingen e-positief rijden wierpen vruchten af: het verbruik kon met 6,4% naar beneden, goed voor een besparing op jaarbasis van 1.936 liter brandstof of ruim 5 ton CO<sup>2</sup>.



## 9. Grondstoffenbalans

Meer dan 80.000 ton grondstoffen werd in 2015 opnieuw beschikbaar voor de productie van nieuwe apparaten.

**De urban mining van Recupel zorgde ervoor dat een recordvolume aan grondstoffen niet langer via klassieke mijnbouw gewonnen moest worden.**

Ook in België werden stakeholders zich in 2015 overigens steeds meer bewust van het enorme economische belang van *urban mining*, de trend waarbij grondstoffen uit (het elektro-afval van) de stad worden gewonnen.

Ruim 80.000 ton grondstoffen hoeft dankzij Recupel niet langer via klassieke mijnbouw gewonnen te worden

Bovenop die 80.000 ton komt in 2015 zo'n 10.000 ton goed terecht als brandstof voor processen zoals energiewinning. Denk bijvoorbeeld aan de plastics die kunnen worden ingezet in verbrandingsprocessen die stoom genereren.







## 10. Expertisewinst

België bleef wereldtop voor de recyclage van elektro-afval in 2015. De knowhow van Recupel wordt inmiddels wereldwijd gedeeld.

Onder de auspiciën van de **United Nations Industrial Development Organization (UNIDO)** en in samenwerking met o.m. de Belgische ngo **WorldLoop** zette Recupel ook in 2015 mee de schouders onder oplossingen voor de milieuproblemen met elektro-afval (e-waste) in Afrika.

België is internationaal gekend als een koploper als het gaat over recyclage. Zo kwamen in 2015 bijvoorbeeld delegaties uit onder meer Japan, Roemenië en Letland hun licht opsteken bij Recupel.

De belangstelling voor de unieke expertise van Recupel reikt inmiddels tot ver buiten de Belgische landsgrenzen



Ook binnen het partnership met WorldLoop is het vooral de knowhow van Recupel die erg wordt gewaardeerd: Recupel leverde in 2015 de nodige expertise op het vlak van de inzameling en de verwerking van afgedankte elektro-apparaten voor de oprichting van *e-waste recycling centres* in Afrika.

# Raad van bestuur Recupel



BW-REC



AV



**Dirk Van Assche**  
Vice-voorzitter  
BW-REC



**Bruno Vermoesen**  
Bestuurder  
BW-REC



**Peter Vanhecke**  
Vice-voorzitter  
Recupel AV



**Koen Vanhulle**  
Bestuurder  
Recupel AV



SDA



ICT



**Kris Vangilbergen**  
Vice-voorzitter  
Recupel SDA



**Bart Quispel**  
Bestuurder  
Recupel SDA



**Werner Donckers**  
Vice-voorzitter  
Recupel ICT



**Eric Theunis**  
Bestuurder  
Recupel ICT



ET&G



LIGHTREC



**Jean-Pierre Van Keer**  
Vice-voorzitter  
Recupel ET&G



**Jan Grietens**  
Bestuurder  
Recupel ET&G



**Hendrik Vermeire**  
Vice-voorzitter  
LightRec



**Johan Deschryvere**  
Bestuurder  
LightRec



MELAREC

FEDERATIES



**Luc Meert**  
Voorzitter Recupel  
MeLaRec



**Richard Van den Broeck**  
Bestuurder  
MeLaRec



**Baudoin Corluy**  
Bestuurder  
AGORIA



**Peter Binnemans**  
Bestuurder & Secretaris  
FEE