

2017 in circulaire notendop

1. Tijdslijn	2
2. Circulaire economie	9
3. Visie	11
4. Inzamelresultaten	12
5. Inzamelnetwerk	14
6. View on 2018	15

“Innovate by 2020”, bij Recupel gaan we nét dat stapje verder.

Januari

Studenten overtuigen van het belang van een circulaire samenleving? Dat doet Café Recupel

Mei

Ook bedrijven kunnen bijdragen aan een circulaire samenleving

Oktober

Waar gaat jouw afgedankte koelkast naartoe?

April

Het aantal RecyclePunten blijft stijgen

Juni

Oud elektro? Gebruik je hoofd!

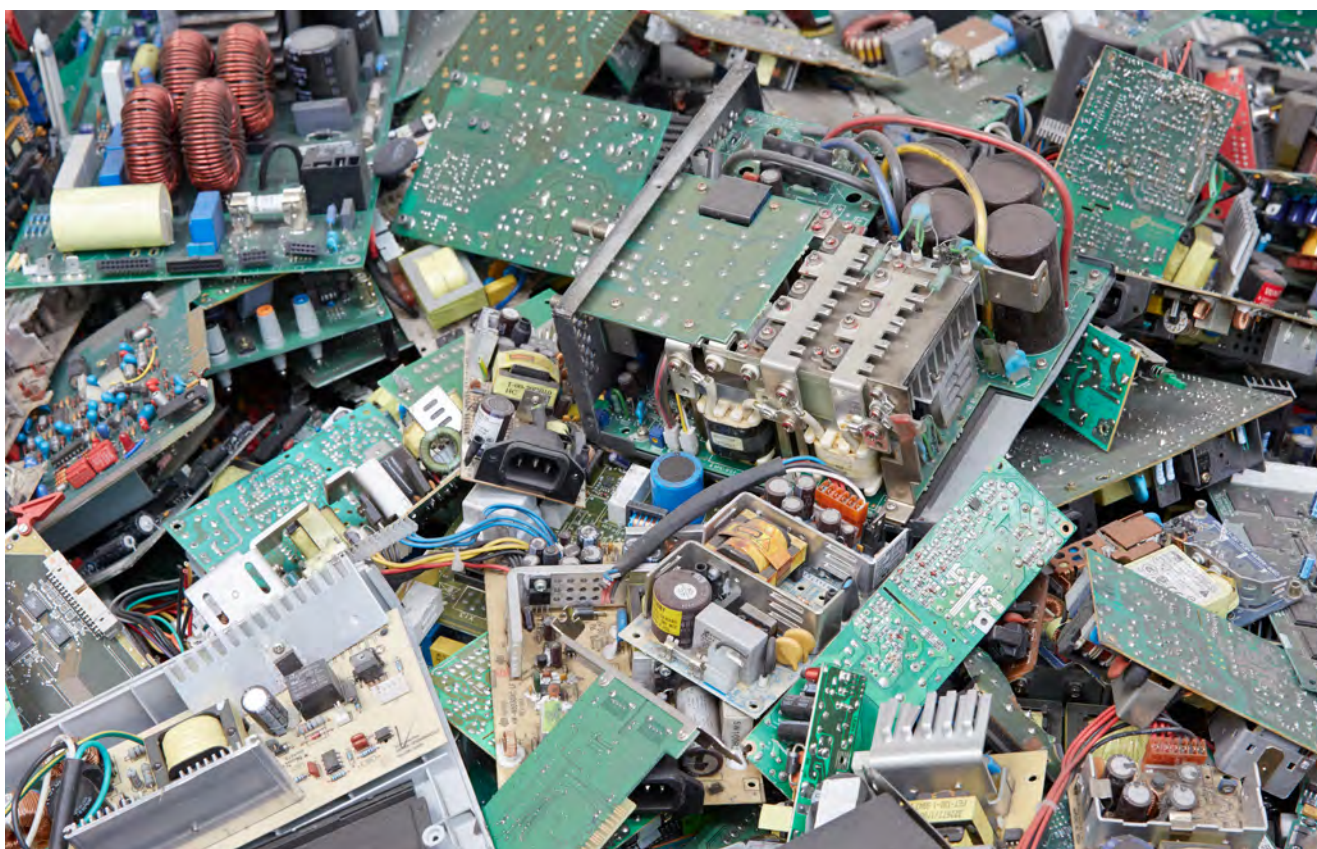
September

Mensen die lampen en armaturen zomaar weggooien? De horror!

November

Tijdslijn

Januari



“Innovate by 2020” bij Recupel gaan we nét dat stapje verder.

Het project "Innovate by 2020" liep als een rode draad door 2017 en zal dat ook de komende jaren blijven doen. Stilstaan is achteruitgaan en dat mogen we niet doen als we samen de Europese doelstelling van 2019 willen halen. Die doelstelling houdt in dat alle actoren samen tegen 2019, 65% van alle elektro dat op de markt komt, inzamelen en verwerken.

Met het project gaan we daarom op zoek naar nieuwe initiatieven om de elektro-afvalstromen in België beter in beeld te brengen. Maar innovatief onderzoek alleen zal niet volstaan. Daarom willen we ook de bevolking, bedrijven en ons eigen inzamelnetwerk verder engageren. Samen kunnen we die Europese doelstelling halen.

April



Waar gaat jouw afgedankte koelkast naartoe?

Ben jij bij de grote meerderheid die zijn afgedankte elektro naar een Recupel inzamelpunt brengt? Goed zo! Gaf je je oude toestellen al eens mee buiten het Recupel-netwerk? Ja? Weet je dan waar jouw toestellen dan zijn geëindigd? Wij zochten het voor je uit.

In een tracker-onderzoek volgden we 90 toestellen met een GPS-tracker. We boden ze aan bij verschillende ophalers, schroothandelaars, Kringwinkels en verwerkers. Zo konden we exact zien waar de apparaten terecht kwamen na hun afdanking. Wat bleek? Van de toestellen die we tot het einde konden volgen, eindigde er maar 1 op 2 bij een verwerker die die de juiste vergunningen heeft.

Voor koel- en vriesapparaten waren de resultaten nog slechter. Slechts 1 op de 10 toestellen kwam bij de juiste verwerker terecht. Terwijl deze toestellen schadelijke stoffen bevatten en dus een risico vormen voor mens en natuur. Er is nog werk aan de winkel voor we kunnen spreken van een volledig circulaire economie.

Mei



Studenten overtuigen om hun oud elektro niet zomaar weg te gooien? Dat doet Café Recupel.

Studenten zullen leven in de wereld van morgen. Daarom is het erg belangrijk dat we hen duidelijk maken dat ze hun oud elektro niet zomaar mogen weggoien.

Café Recupel is een pop-up café waarmee we naar Belgische hogescholen en universiteiten trekken. In 2017 waren we te vinden bij Arteveldehogeschool Gent, VUB Brussel, Howest Comment [KV1]: De zin die te visierend washad ik in V2 er al uitgehaald. Wat overbleef was ok. Ik heb die ok zin er terug in gezet Kortrijk, PXL Hasselt, ULB Brussel, Universiteit Luik, Universiteit Bergen en Universiteit Namen. Studenten die een stuk oud elektro binnenbrengen, krijgen in ruil een gratis consumptie. Een succesformule die we in 2018 verderzetten.

Juni



Het aantal RecyclePunten blijft stijgen

In 2016 haalden we de kaap van 2000 RecyclePunten. In 2017 zetten we die stijgende trend verder. We versterkten onze aanwezigheid in Brussel en andere grootstedelijke gebieden en we installeerden ook nieuwe RecyclePunten bij retailers Kréfel, Aldi, Match en Vandenborre. Zo is er voor iedereen zeker een RecyclePunt in de buurt.

September



Oud elektro? Gebruik je hoofd!

De campagne "Gebruik je hoofd om klein elektro te recyclen." werd in 2016 erg positief onthaald omdat ze informatief, duidelijk en activerend is. Door dat succes, maakten we in 2017 3 nieuwe TV spots met andere apparaten. Het doel van de campagne? De Belgen engageren om alle afgedankte elektro, kleiner dan je hoofd (< 25cm) naar een RecyclePunt te brengen.

Oktober



Ook bedrijven kunnen bijdragen aan een circulaire samenleving

Bedrijven hebben vaak een enorm arsenaal aan elektro dat in een donker achterkamertje stof staat te vergaren. De toestellen werken niet meer of zijn outdated en worden daarom niet meer gebruikt.

In elektro-afval, zoals oude bedrijfscomputers, kan je tot 50 keer hogere concentraties aan waardevolle metalen en mineralen vinden dan in de ertsen uit een mijn. En het beste is dat je met de juiste verwerking tot 90% van die materialen kan hergebruiken. Een heuse stadsmijn.

Het "co-collect"-project in de stad Brugge, waarbij bedrijven hun afgedankt elektro konden laten ophalen, is een voorbeeld van hoe we bedrijven willen engageren om hun oud elektro correct te laten verwerken.

November



Mensen die lampen en armaturen zomaar weggooien? De horror!

Je kan er niet aan ontkomen, ooit gaan je lampen gaan stuk. Zelfs spaar- en ledlampen hebben geen oneindig leven. Waar blijf je er dan mee? Of stel, je koopt nieuwe verlichting. Ook dan moet je die oude lampen zien kwijt te geraken.

In deze campagne geven we ook de aandacht aan de armaturen. Uit onderzoek weten we dat veel consumenten twijfelen over de aard van die toestellen. We willen duidelijk maken dat armaturen ook elektrotoestellen zijn.

Met de horror-campagne sporen we de Belg aan om oude lampen en armaturen niet zomaar in de vuilnisbak te gooien maar om ze naar een Recupel inzamelpunt te brengen. Zo kunnen ze correct gerecycleerd worden.

Circulaire economie

Een circulaire economie in België, hoe ver staan we?

De aarde geraakt stilaan op. Een van de oorzaken is de klassieke mijnbouw. We ontginnen massaal waardevolle grondstoffen uit die mijnen waardoor onze planeet onder druk komt te staan. Terwijl we diezelfde grondstoffen en materialen ook uit afgedankte elektro kunnen winnen.

Ja, die doos met je oude gsm en kapotte tablet is als een mini-mijn, 90% van de materialen in die toestellen zijn herbruikbaar. Dat is waar we met Recupel willen bijdragen aan de circulaire economie. Via recyclage willen we materialen en grondstoffen optimaal hergebruiken. Een model dat in de toekomst steeds belangrijker zal worden.

Maar dat kan natuurlijk alleen maar als je die toestellen binnenbrengt bij een inzamelpunt. Met 7728 inzamelpunten waaronder 2393 RecyclePunten in 2017, is er vast wel eentje bij jou in de buurt.

We zijn op de goede weg...

België is goed bezig met het opzetten van een circulaire economie. Dat komt onder andere omdat de overheden er het belang van inzien. Een circulair systeem is niet alleen positief voor het milieu, maar ook voor de nationale economie. De gerecupereerde grondstoffen kunnen namelijk meteen terug in onze economie gepompt worden. Bovendien creëert recyclage ook tewerkstelling. Want ja, een diepvriezer ontmantelt zichzelf natuurlijk niet.

Maar ook de bevolking doet het steeds beter. Kringwinkels zijn nog nooit zo populair geweest en steeds meer mensen weten waar ze hun oud elektro naartoe kunnen brengen.

maar we zijn er nog niet helemaal.

Willen we de Europese doelstellingen behalen, dan moeten we een samen versnelling hoger schakelen. Maar als iedereen er voor gaat, lukt het vast wel.

Wij blijven dus samen met alle betrokken partijen inzetten op rapportering zodat we de afvalstromen beter in kaart kunnen krijgen en jullie blijven je oud elektro op de juiste plaatsen binnenbrengen. Deal? Deal!

90%

Recyclage en depollutie

In 2017 werd 90% van de ingezamelde apparaten gerecycleerd. We ontmantelen de toestellen en verwijderen gevaarlijke en vervuilende stoffen op een correcte manier.



30%

Hergebruik

Hergebruik van elektro is steeds meer ingeburgerd bij de Belgische gezinnen. We zien dat gemiddeld 30% van het afgedankte elektro wordt weggeven of verkocht. We vinden ook steeds meer de weg naar een kringloopwinkel.



65%

Europese doelstelling 2019

In 2019 moet 65% van de op de markt gebrachte apparaten ingezameld kunnen worden.



Visie

Recupel, gebouwd op 5 pijlers

Oude elektronische apparaten inzamelen, is wat we doen.
Een circulaire mindset creëren in de maatschappij is onze droom.
Om die mindset te creëren vinden wij dat we een voorbeeldfunctie hebben.

Daarom wil Recupel...

de beste **operator** zijn

Hoe efficiënter we werken, hoe sneller die circulaire economie er zal staan. Daarom zijn we steeds opzoek naar de nieuwste werkprocessen, zo blijven we on top of the game.

innoveren

De wereld staat niet stil en wij dus ook niet. We willen blijven leren, verbeteren en onszelf steeds blijven uitdagen. Alleen zo geraken we vooruit.

een **expert** zijn

Onze droom? Wanneer iemand op zoek gaat naar verwerkingsmogelijkheden voor oud elektro of lampen, moet Recupel als eerste bron van informatie naar boven komen.

een betrouwbare **partner** zijn

Wat we doen, doen we niet alleen. We zijn steeds op zoek naar partners om samen een antwoord te kunnen bieden op nieuwe problemen en behoeften.

het beste **team** zijn

Teamwork makes the dream work. Recupel zou Recupel niet zijn zonder haar medewerkers. Onze collaga's lopen over van goesting en passie voor een circulaire economie. Door hun inzet kunnen we doen, wat we doen.

Inzamelresultaten

Het is ondertussen wel duidelijk, in 2017 behaalden we best mooie resultaten. Zo zamelden we bijna dubbel zoveel professionele apparaten in: van 4 104 ton in 2016 naar 6 317 ton in 2017.

Bovendien zamelden we 38 miljoen huishoudelijke apparaten in, tegenover slechts 32 miljoen in 2016. Dat is een stijging van maar liefst 18%. Niet slecht, toch? Maar hoewel we meer toestellen inzamelden is het volume van de ingezamelde apparaten afgenomen van 115 000 ton naar 111 000 ton.

▲ Aantal ingezamelde huishoudelijke apparaten

32 miljoen 38 miljoen

2016

2017

▼ Volume ingezamelde huishoudelijke apparaten

115 ton 111 ton

2016

2017

▲ Volume ingezamelde professionele apparaten

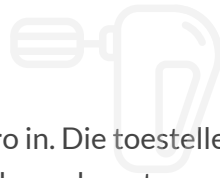
3,35 ton 6,32 ton

2016

2017

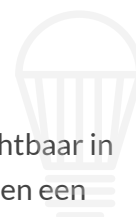
Welke trends zijn er?

Meer klein elektro ingezameld



We zamelden het voorbije jaar veel meer klein elektro in. Die toestellen wegen vanzelfsprekend niet zo veel. Bovendien worden ook grotere toestellen zoals televisies en computers steeds lichter.

Technologie verandert de levensduur



Technologie verandert steeds en die veranderingen zijn zichtbaar in onze inzamelcijfers. Neem nu LEDlampen. Die lampen nemen een steeds groter aandeel in op de markt. Maar net door hun lange levensduur zullen ze na verloop van tijd ook weer minder op de markt komen. En wat niet op de markt komt, kunnen we ook niet inzamelen.

**We zijn dus goed bezig, maar er is nog veel werk.
Als iedere Belg meehelpt, geraken we er wel!**

Inzamelnetwork

566 Recyclageparken

Na een stagnatie van 3 jaar, zijn er in 2017 weer 12 nieuwe recyclageparken bijgekomen een België. We gingen van 558 recyclageparken in 2016 naar 566 in 2017, een stijging die we bij Recupel alleen maar kunnen toejuichen..

2393 RecyclePunten

We blijven het netwerk van RecyclePunten uitbreiden. Waar we in 2016 maar net de kaap van 2000 overstaken, zitten we er dit jaar met 2393 RecyclePunten ruim boven. Je kan RecyclePunten vinden in onder meer supermarkten, elektrowinkels, Kringwinkels en doe-het-zelf zaken. Iedereen komt wel eens in een van die winkels, oud elektro inleveren was nog nooit zo gemakkelijk.

22 Hergebruikcentra en Kringwinkels

Je afgedankte toestellen die nog werken, komen terecht in een hergebruikcentrum. In België zijn er zo 22. Ze repareren wat nodig is en maken jouw toestel klaar hergebruik. Daarna vertrekt het apparaat naar één van de vele Kringwinkels waar het een tweede leven kan beginnen.



View on 2018

2017 was een succesvol jaar. Die trend zetten we in 2018 verder maar we willen nog beter doen. We willen de afvalstromen nog beter in kaart brengen, werken aan een circulaire maatschappij en nog meer afgedankte apparaten inzamelen voor hergebruik of recyclage.

Maar dat kunnen we niet alleen. Aan de bevolking en onze partners willen we vragen om te blijven inzetten recyclage en hergebruik. We zijn op de goede weg en mogen nu niet verzwakken.

Tot slot willen we iedereen vooral bedanken voor het vertrouwen in Recupel. Zonder jullie steun en medewerking zouden we lang niet zo'n goede resultaten boeken. Dankjewel!

Our view on 2018

1

In 2018 willen we de circulaire economie nog meer in onze visie integreren. Zodat anderen ons ook steeds meer als belangrijke actor zien om die economie te bewerkstelligen.

2

Dankzij de massabalans uitgevoerd door Deloitte in opdracht van Recupel krijgen we in 2018 een beter zicht op de afvalstromen buiten het Recupel netwerk.

3

Onze tweejaarlijkse bezitsmeting geeft ons opnieuw inzicht in het aantal toestellen per huishouden. Hoeveel toestellen liggen te slapen, welke verdwijnen in de huisvuilzak,... en heel wat andere nuttige informatie om onze communicatie en onze diensten nog beter af te stemmen op de realiteit.

4

We startten onlangs een erg fijne samenwerking met huishoudhulpbureau Greenhouse in Vlaanderen. Elke Greenhouse-klant krijgt van de huishoudhulp een inzamelendoos. Zo wordt de stap om oud elektro te verzamelen en in te leveren weer wat verkleind. Misschien kunnen we in 2019 een gelijkaardig project opstarten in Brussel en Wallonië. Zo bereiken we huishoudens over het hele land!